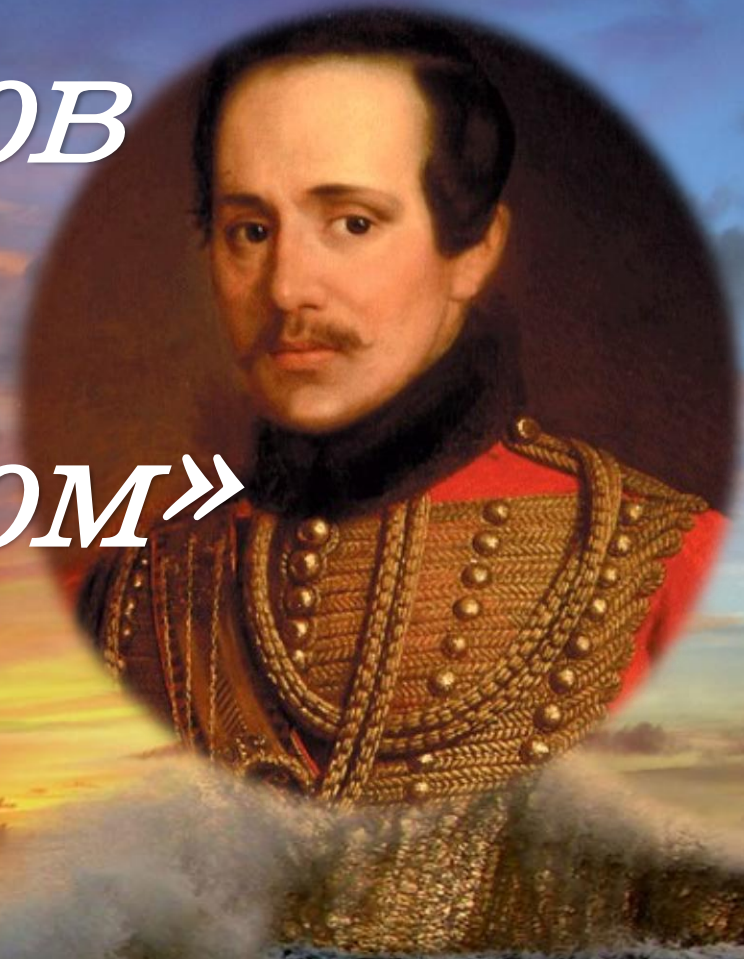


М.Ю.Лермонтов
«Тучи»,
«На севере диком»

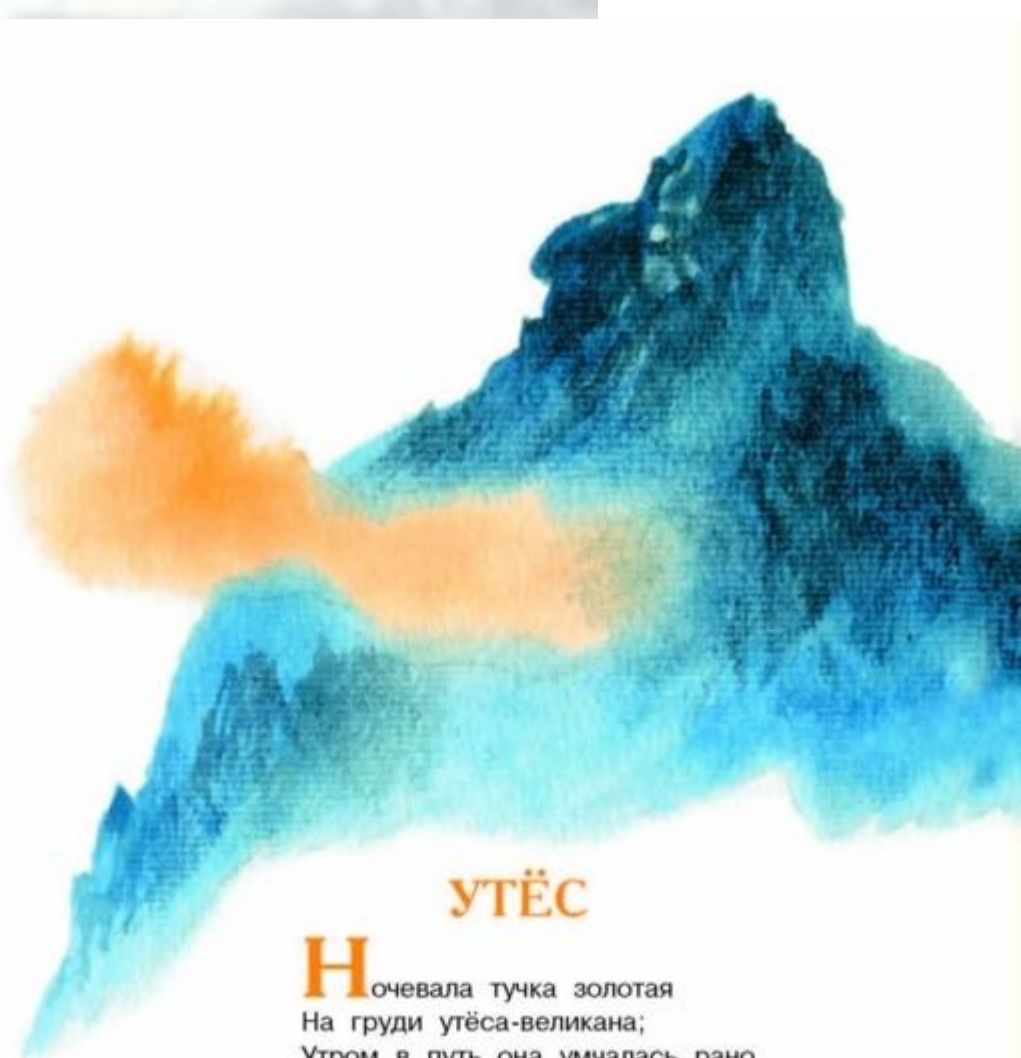


У меня отличное настроение!



У меня плохое настроение.

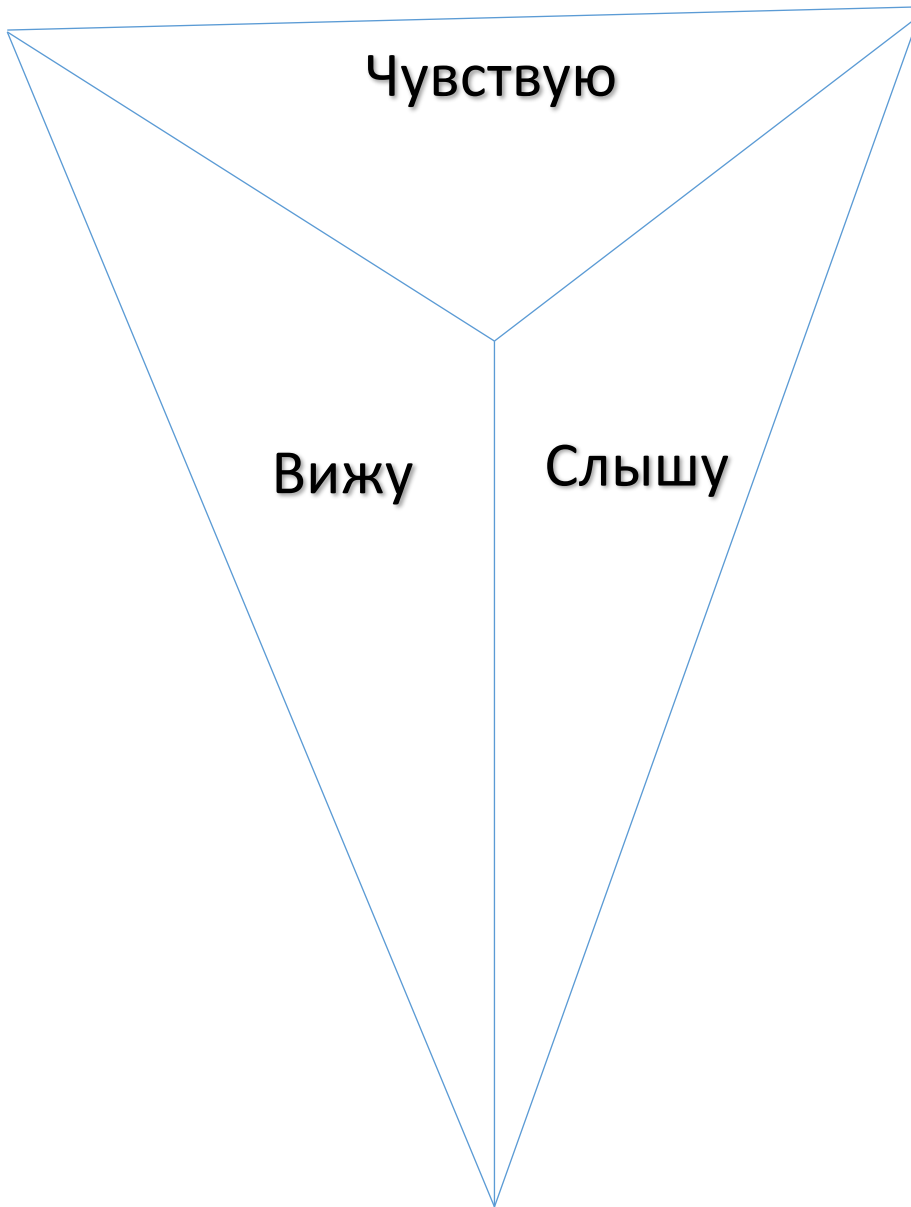
М.Ю.Лермонтов – самая яркая звезда после Пушкина в русской литературе. Он, как метеор ворвался в жизнь, вспыхнул и улетел, оставив глубокий след в сердцах людей . Человек большого ума, блестящий поэт, музыкант, художник, полиглот (знал 5 европейских языков, понимал армянский , азербайджанский , чеченский языки), но человек трагической судьбы. Душа его, наполненная одиночеством, непониманием ищет свободы, понимания и любви.



УТЁС

Ночевала тучка золотая
На груди утёса-великана;
Утром в путь она умчалась рано,
По лазури весело играя;

Но остался влажный след в морщине
Старого утёса. Одиноко
Он стоит, задумался глубоко,
И тихонько плачет он в пустыне.



A Romantic-style landscape painting. The scene is viewed from an elevated position, looking down into a lush green valley. In the foreground, a dirt path winds through dense foliage. A person is walking on the path, and a horse is being led. In the middle ground, a small town with red-roofed buildings is nestled in the valley. The background features rolling green hills and distant mountains under a dramatic, cloudy sky. The overall mood is one of natural grandeur and beauty.

Стихотворение

“Тучи”

1840г.

“Тучи” написано в сложный для Лермонтова жизненный период и связано с травмирующими событиями.

В 1840 году за дуэль Лермонтов снова был сослан на Кавказ, где шла война. Лермонтов стрелялся на дуэли с сыном французского посланника Баранта. Барант промахнулся, а Лермонтов выстрелил в воздух. О дуэли узнал царь и распорядился назначить Лермонтова в такой полк, который находился на самом опасном участке войны и нес тяжелые потери. Михаил Юрьевич понимал, что его отправляют на верную смерть. К этому времени он уже был знаменитым поэтом. О нём писали критики, спорили читатели.



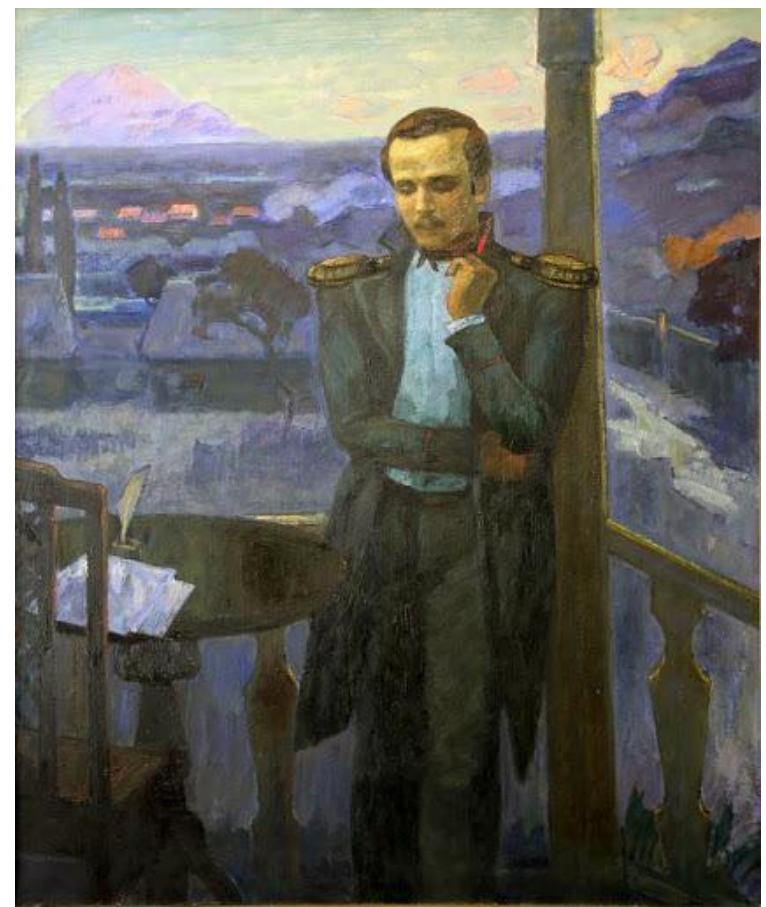


Никола́й Миха́йлович Карамзи́н — историк, крупнейший русский литератор, писатель.



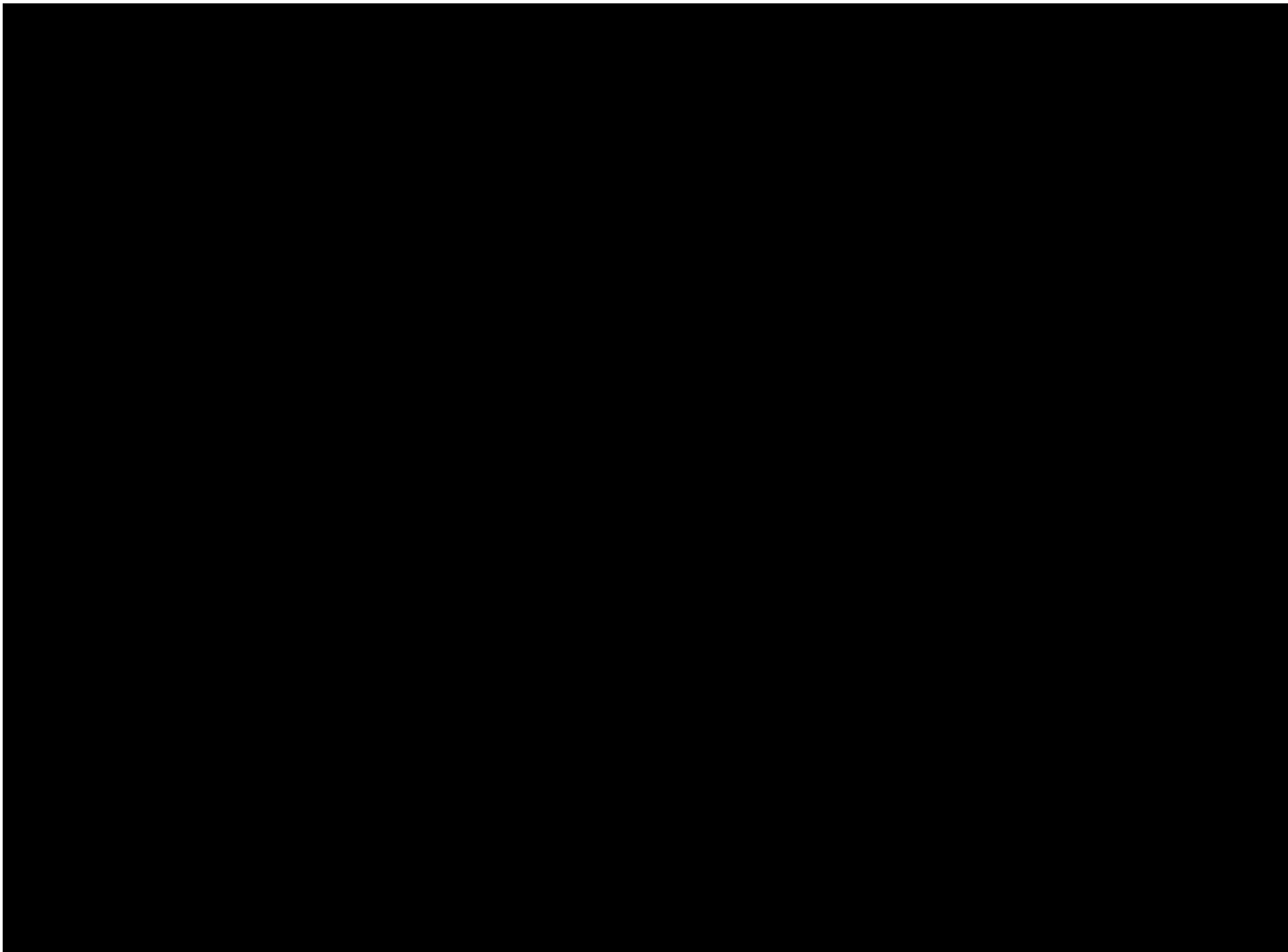
Софья Николаевна Карамзина — дочь Н.М.Карамзина

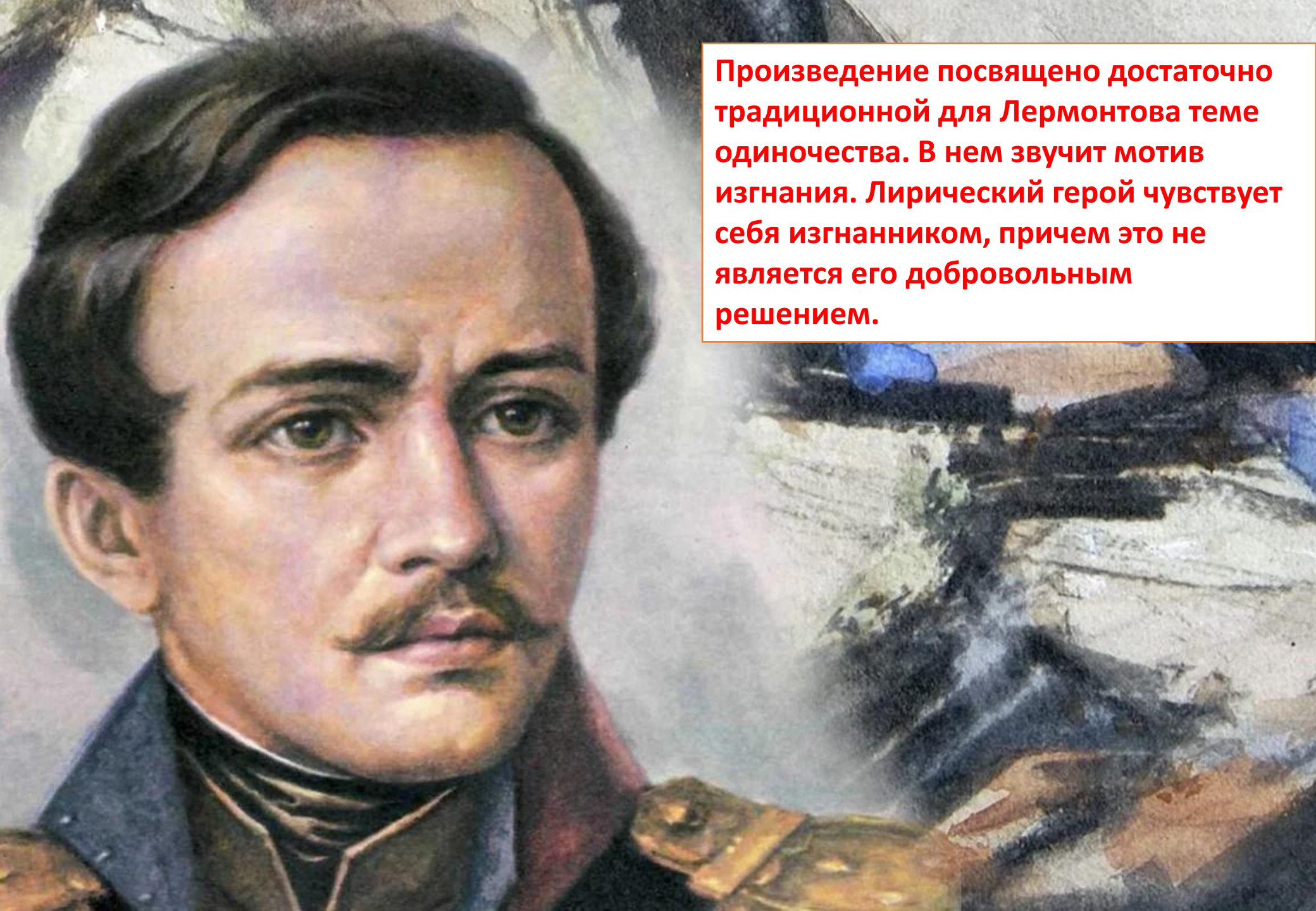
Стихотворение было написано Лермонтовым в апреле 1840 года в Петербурге в день отъезда в ссылку. Тогда он как раз собирался навестить своих друзей перед тем, как направиться на Кавказ. Собрались они на квартире Карамзиных. В Петербурге тогда стояла облачная мрачная погода да и настроение поэта перед отправлением в долгую дорогу тоже способствовало созданию этого стихотворения.



«Друзья и приятели собрались в квартире Карамзиных проститься с юным другом своим, и тут, растроганный вниманием к себе и непритворною любовью избранного кружка, поэт, стоя в окне и глядя на тучи, которые ползли над Летним садом и Невюю, написал стихотворение «Тучки небесные, вечные странники!..». Софья Карамзина и несколько человек гостей окружили поэта и просили прочесть только что набросанное стихотворение. Он оглянул всех грустным взглядом выразительных глаз своих и прочел его. Когда он кончил, глаза были влажные от слез...» ...







Произведение посвящено достаточно традиционной для Лермонтова теме одиночества. В нем звучит мотив изгнания. Лирический герой чувствует себя изгнанником, причем это не является его добровольным решением.

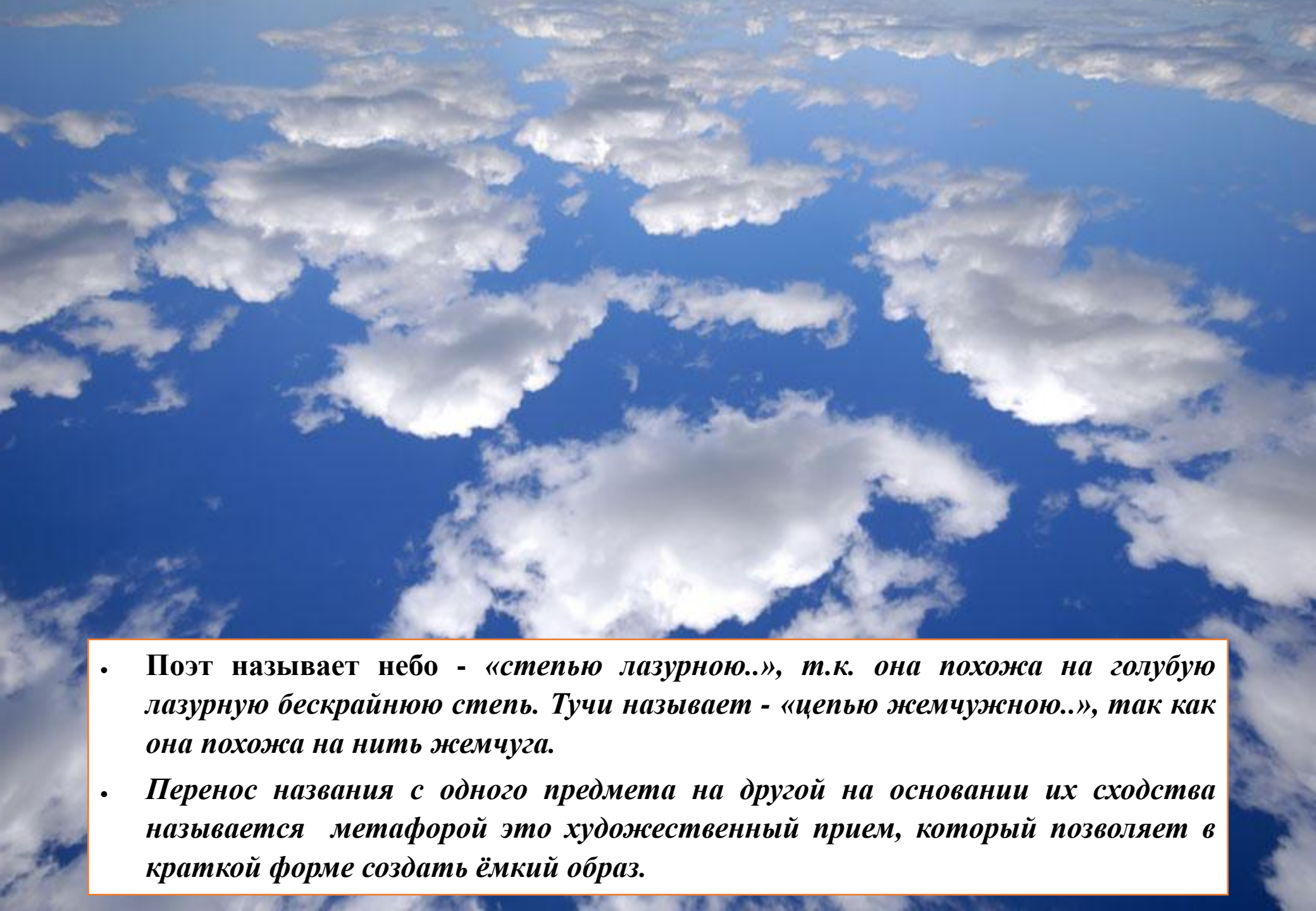
Композиция состоящего из трех четверостиший-строф стихотворения построена на таком приеме, как сравнение.

- Поэт обращается к тучам:
«Тучки небесные, вечные странники».
Лермонтов обращается к ним с чувством грусти, видя в них таких же странников, как и он. Он называет их «вечные странники», потому что у тучек нет дома, нет Родины, они всю жизнь путешествуют по небу)
- Кто такой странник? (тот, у кого нет дома, кто бесприютен, одинок)

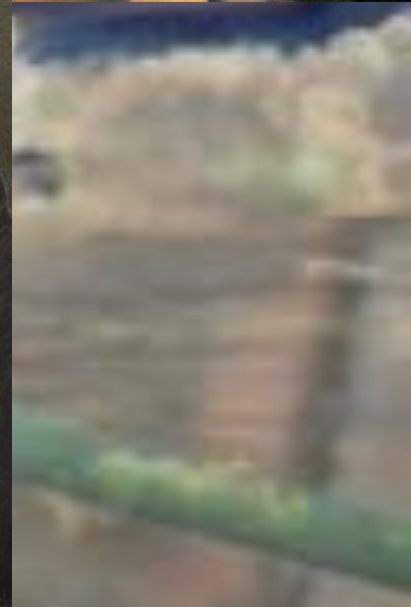
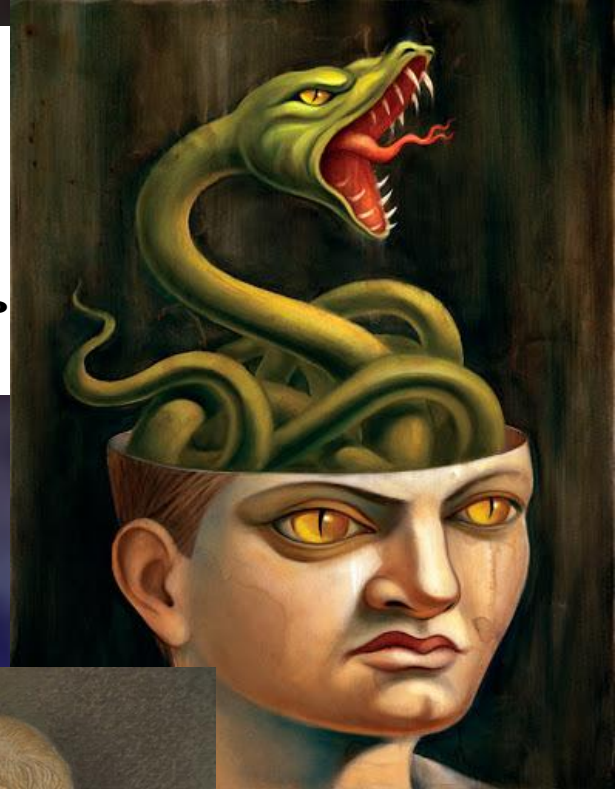


- **Что общего у себя с тучами находит поэт? («Мчитесь вы, будто, как я же, изгнанники»)**
- **Это художественное средство называется *сравнение*.**



- 
- Поэт называет небо - «*степью лазурною..*», т.к. она похожа на голубую лазурную бескрайнюю степь. Тучи называет - «*цепью жемчужною..*», так как она похожа на нить жемчуга.
 - Перенос названия с одного предмета на другой на основании их сходства называется метафорой это художественный прием, который позволяет в краткой форме создать ёмкий образ.

Вторая строфа – это перечисление человеческих пороков, ненавистных поэту. Он использует риторические вопросы, чтобы показать, какие наихудшие черты часто демонстрируют люди, не задумываясь о последствиях своих поступков.



А третья строфа – это осознание того, что даже тучи не понимают страдающего и тоскующего лирического героя. Тучки не способны страдать, так как им нечего терять в этом мире, у них нет Родины, значит и не изгнанники они вовсе. Не случайно автор наделяет их эпитетами «вечно свободные»- только тот, кто глубоко любит свою Родину, может чувствовать горечь изгнания так, как переживает ее поэт.

Финал особенно горек: Михаил Юрьевич говорит о своем одиночестве и невозможности принимать решения за себя.



ПРОТИВОПОСТАВЛЕНИЯ



A large, snow-covered evergreen tree stands prominently on a snowy ridge. The tree is heavily laden with snow, its branches drooping under the weight. The background is a vast, open landscape under a clear blue sky with some light clouds. The overall scene conveys a sense of isolation and tranquility in a cold, northern environment.

*«На севере диком
стоит одиноко...»*

"На севере диком..."

М. Ю. Лермонтов







ОЛИЦЕТВОРЕНИЕ – это воплощение чего-нибудь в образе живого существа.

Олицетворение – это когда автор наделяет неодушевленные предметы человеческими свойствами. Например: «И **дремлет** тополь **сонный**...»,

ЗАДРЕМАЛИ звезды золотые,

ЗАДРОЖАЛО зеркало затона ...

УЛЫБНУЛИСЬ сонные березки,

РАСТРЕПАЛИ шелковые косы ...

ЭПИТЕТ – художественное определение предмета или действия. *Чаще всего эпитеты это определения.*

Грустная береза, яркая речь, задумчивый шелест, таинственный свет.

Сквозь **волнистые** туманы

Пробирается луна,

На **печальные** поляны,

Льет печально свет она. (А.С.Пушкин)

Сравнение – это сопоставление одного предмета или явления с другим, придающая описанию особую образность и наглядность. «Анчар, **как грозный часовой**, стоит один во всей Вселенной».

Олицетворения

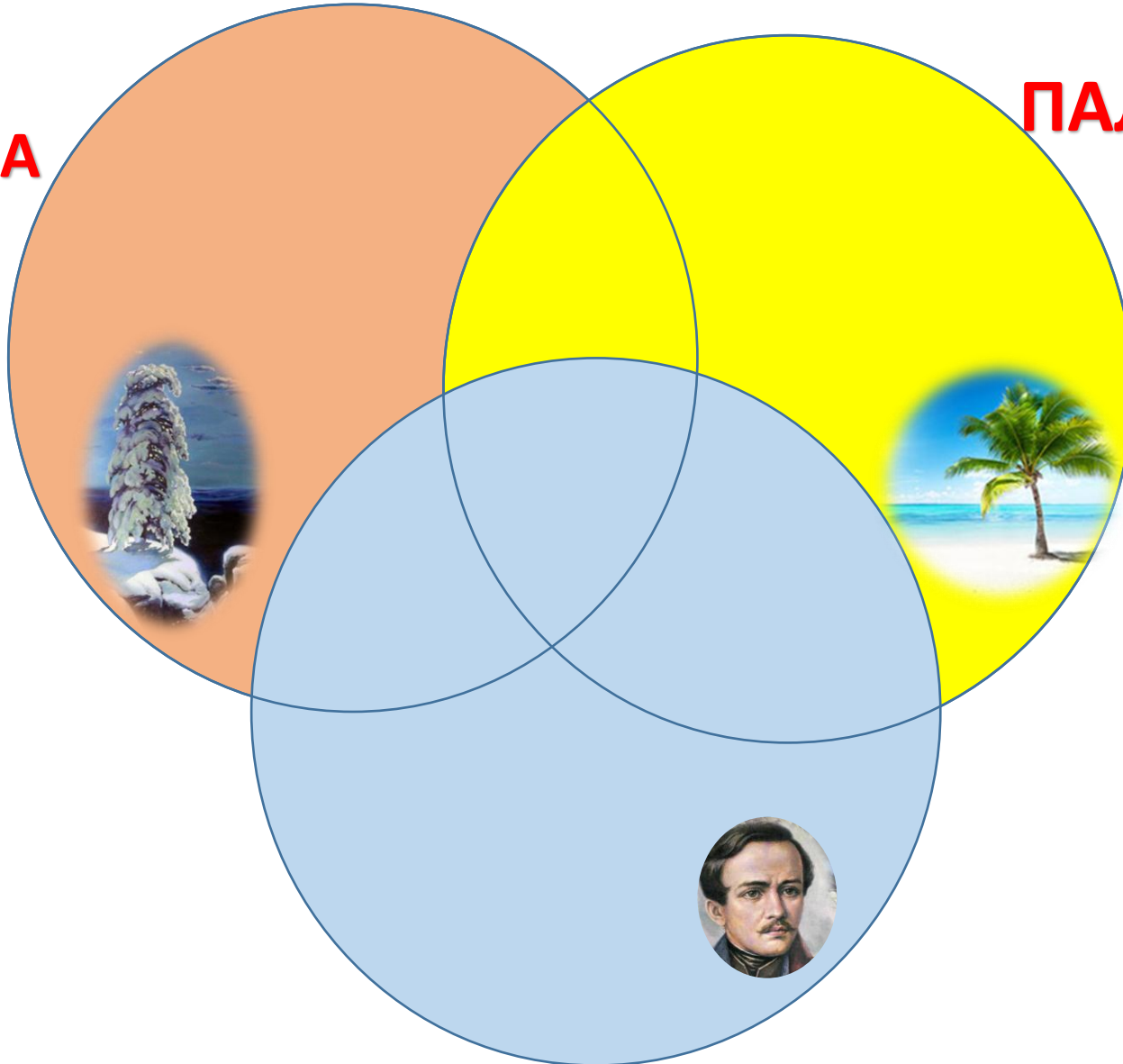


Эпитеты

Сравнения

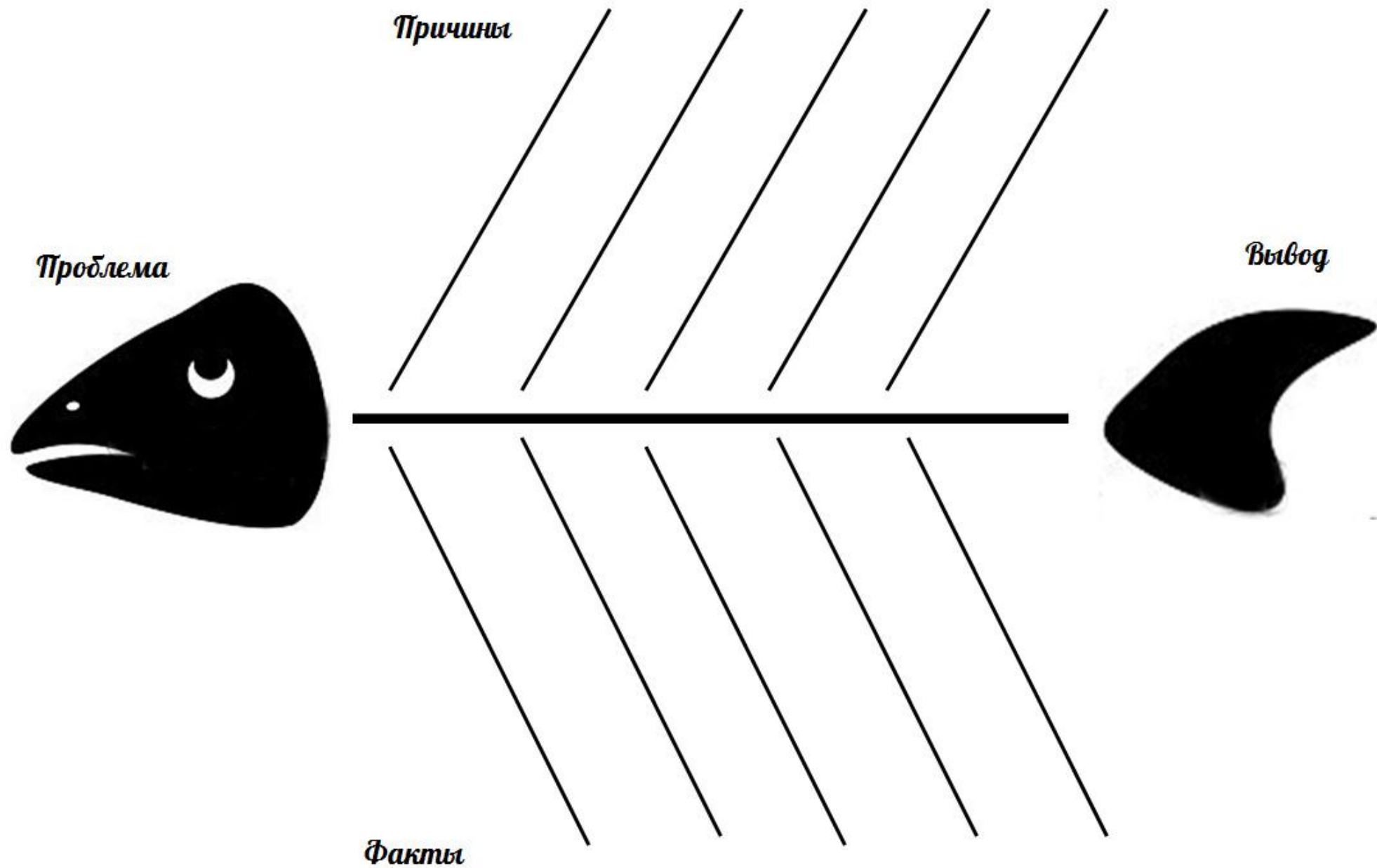
СХОДСТВА И РАЗЛИЧИЯ

СОСНА



ПАЛЬМА

ПОЭТ





Домашнее задание

**Выучить наизусть стихотворения «Тучи» и
«На севере диком стоит одиноко...»**

РЕФЛЕКСИЯ



Замечательно!



Остались вопросы.



Урок не понравился.



СПАСИБО ЗА ВНИМАНИЕ!



Прекрасная пальма

растет.



Проблема



Причины

ХОТЕЛИ
УНИЧТОЖИТЬ
ПОЭТА

ОСТРЫЙ УМ
ПОЭТА

ГЕНИАЛЬНОСТЬ ПОЭТА НЕ
ДАВАЛА ПОКОЯ
ЗАВИСТНИКАМ

ПОЭТ РОДИЛСЯ НЕ В СВОЁ
ВРЕМЯ, ОН ОПЕРЕДИЛ СВОЙ
ОБЩЕСТВО НЕ ПРИНЯЛО
ПОЭТА

БАБУШКА ЗАПРЕТИЛА ОТЦУ
ВИДЕТЬСЯ С СЫНОМ

ЖИЗНЬ ВДАЛИ ОТ РОДИНЫ

Вывод

В СИЛУ
ЖИЗНЕННЫХ
ОБСТОЯТЕЛЬСТВ
НЕПОЯТЫЙ ПОЭТ-
ИЗГНАННИК

Факты

КЛЕТВА

ЗЛОБА

ЗАВИСТЬ

НЕПОНИМАНИЕ

ИЗГНАНИЕ

ОДИНОЧЕСТВО

ТОСКА

Эпитеты



Не севере диком
Стоит одиноко
На голой вершине
В пустыне далекой
На утесе горячем

Олицетворения

Дремлет
Снится ей всё,
Одна и грустна
Прекрасная пальма

сравнения

Как ризой



ЧУВСТВУЮ

ВИЖУ

СЛЫШУ

СХОДСТВА

И РАЗЛИЧИЯ

СОСНА

ПАЛЬМА

ПОЭТ

Empty rounded rectangular box.

Empty rounded rectangular box.

Empty rounded rectangular box.

Empty rounded rectangular box.

Empty rounded rectangular box.

Empty rounded rectangular box.

Empty rounded rectangular box.

Empty rounded rectangular box.

СХОДСТВА И РАЗЛИЧИЯ

СОСНА

Живёт на севере
Растёт на холодном утесе
Одета снегом
Дремлет
Одинока
Грустна
Печальна



Родился на севере

ПАЛЬМА

Живёт на юге
Растет на горячем утёсе
Опалена солнцем
Прекрасна
Одинока
Грустна
Печальна



Жил на юге
Прекрасен

Родился на севере
Жил и погиб на юге в изгнании
Прекрасный поэт
Одинок
Печален
Грустен



ПОЭТ

Противопоставления

Тучи холодны,
Они бесчувственны
Они не знают страданий
Они свободны
У них нет родины
Они не изгнанники



Сердце наполнено тоской о родине,
Переживаниями, любовью.

Поэт страдает
Он окружен клеветой, предательством
друзей
Он гоним





**Одинокая, печальная,
дремлющая, тоскующая,
мечтающая, грустная**



**Прекрасная, одинокая,
далекая, печальная,
тоскующая, грустная**



